

Genèse et développement dans un cadre consortium d'un projet portail documentaire

Fabrice Jonckheere
UPE

ACEF – 27 janvier 2014. Paris

PLAN (1/2)

I .Environnement institutionnel

- UPE
- Mission
- Chiffres

II. Présentation du projet

- Objectifs
- Périmètre du projet
- Solution adoptée
- Calendrier initial

III. Stratégie de mise en œuvre fonctionnelle

- Le groupe projet
- Méthodes de travail adoptée
- Cartographie et avancée séquentielle

IV. Mise en œuvre Phase 1 : audit et premiers constats

- Contradictions internes entre proposition Ex Libris et exigences UPE
- Diversité des équipements des institutions
- Constat A
- Constat B

PLAN (2/2)

V. Mise en œuvre Phase 2 : redéfinition de l'architecture

- déploiement
- Calendrier aménagé

VI. Interfaces et graphismes

- Préalable
- Pages ajoutées en XHTML - CSS

VII Moissonnages et exports de fichiers

VIII Paramétrages SFX et IBL : nouvelle structure = instances VS instituts

IX Sécurisations et authentifications

X. Ouverture et lancement : perspectives et enseignements

Environnement institutionnel (1/3)



Qu'est ce que la communauté UPE ?

La communauté d'université Paris EST créé en 2007 regroupe 20 universités et établissements.

Les 6 fondateurs



Environnement institutionnel (2/3)

Missions de UPE

UPE est ainsi un établissement auquel ses membres ont transféré des compétences stratégiques

- ▶ formation des doctorants et insertion professionnelle des docteurs,
- ▶ délivrance des diplômes de doctorat
- ▶ animation de pôles thématiques
- ▶ coopération scientifique de coordination de projets pédagogiques et scientifiques
 - ▶ valorisation de la recherche

Environnement institutionnel (3/3)

Quelques chiffres

La communauté UPE, c'est :

50 000 étudiants

1450 doctorants inscrits

250 docteurs/an

1 800 enseignants-chercheurs et chercheurs permanents

6 écoles doctorales

II. Présentation du projet (1/4)

objectifs - étude d'opportunité

Souhait d'un outil qui :

- **acte de ce destin** partagé
- **offre une visibilité** accrue
- **permette la mise en commun** de l'ensemble des ressources documentaires de la communauté



Il fait suite à une enquête publiée en avril 2011 auprès des chercheurs et dont les résultats témoignent d'un souhait :

85% souhaitent un accès facilité aux références bibliographiques et documentaires

II. Présentation du projet (2/4)

périmètre du projet



Quelle cible ?

Une communauté spécifique
d'enseignants chercheurs et doctorants (4000
personnes) et de personnels des centres de
ressources documentaires

Quels acteurs ?

6 établissements fondateurs et UPE



Quelles données ?

- **Les données bibliographiques**
des 6 catalogues de niveau
recherche
- **Les ressources électroniques** de
niveau recherche souscrites par
chaque SCD et celles
mutualisées par UPE.



Quels Moyens ?

Une **dotation budgétaire** d'investissement par la région
IDF

Les **infrastructures** informatiques et documentaires des
établissements

Des **collaborateurs aguerri** détachés

Nature de l'application attendue

- **application web** moteur de recherche
- associée à un CMS et à une GED
- **SIGB** polyvalent
- **Application réunissant les fonctions** de
de **résolveur de lien** relié à une architecture
d'authentification à distance unifiée (un seul LDAP
et un seul Proxy) ou bien appuyée sur une
architecture basée sur des systèmes
d'authentifications et de sécurité reliés.



Pré-Requis

- authentification unique
- accès retreint à un public choisi

II. Présentation du projet (3/4)

Solution adoptée



Suite à **deux appels d'offres infructueux** (2011-2012) portant sur le périmètre du portail, des réalisations prévues dans le cadre du portail telles que les fonctions nécessitant l'utilisation d'un CMS sont **sorties de la consultation.**

-> **ECHEC**



La **société Ex-Libris** sélectionnée dans le cadre d'un **marché négocié** a fait une offre (2012)

Elle nous proposait

- 1 institution Primo commune
- 1 index Primo Central commun
- 1 instance SFX commune avec 6 différents instituts pour gérer les abonnements de chacun



OFFRE ADOPTÉE

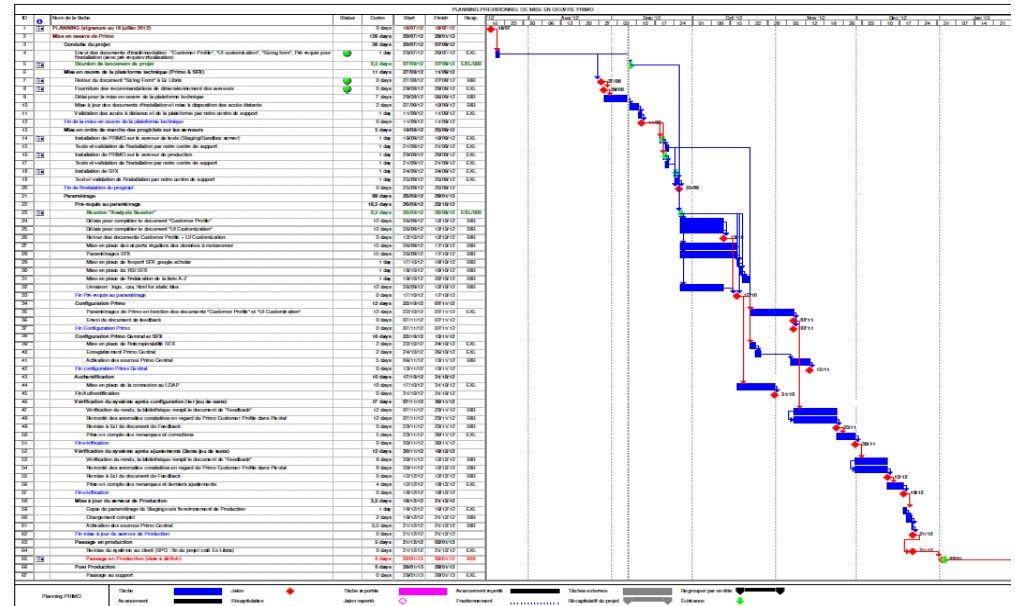
II. Présentation du projet (4/4)

Calendrier initial

6 mois de mise en œuvre.

- 5 septembre : **lancement** projet
- 25 septembre 2012 : **fin installation** progiciel
- 31 octobre : **authentifications** opérationnelles
- 13 novembre : **activation** dans SFX
- 7 novembre : **fin paramétrage** Primo
- 13 novembre : **fin paramétrage** Primo central
- 2 janvier 2013 : **passage en production**

-Février-mars 2013 : **lancement officiel**



III. Mise en œuvre fonctionnelle (1/3)

le groupe projet

Acteurs décisionnels



Le comité de pilotage (maîtrise d'ouvrage) composé des **représentants des six SCD** des établissements partenaires du projet : [ENPC](#), [ENVA](#), [ESIEE](#), [IFFSTAR](#), [UPEC](#), [UPMLV](#) + autorités politiques et administratives de UPE

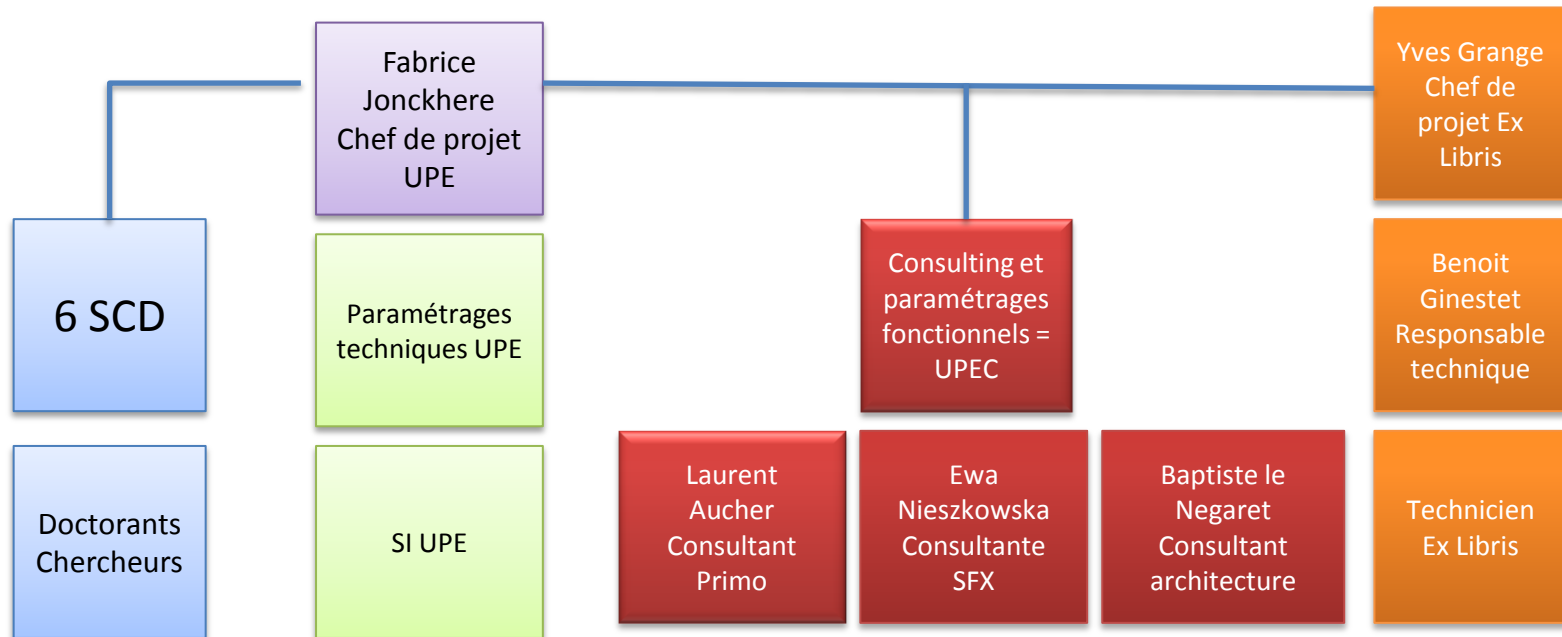


Acteurs fonctionnels

Le comité technique (maîtrise d'œuvre) composé de

- > Un chef de projet (UPE)
- > Des compétences Primo/SFX/SI = mission Infodoc UPEC :
- > Une cellule informatique SI (UPE)

Organigramme fonctionnel



III. Mise en œuvre fonctionnelle (2/3)

Méthodes de travail

Méthode

Approche maîtrise d'ouvrage

avec la participation des experts « métier » des partenaires et la mobilisation de l'ensemble des intervenants sur le projet

-> suivi de l'avancement des travaux, validation définitive des orientations et des choix

Approche maîtrise d'œuvre

séquences de travail ponctuées par des points formels de tests et de validation OU réfutation, qui permet de minimiser les risques de remise en cause du projet,

Concier

Faire se rencontrer les services SI et documentaires
Associer tous les acteurs autour des opérations communes.
Assister et conseiller

Illustration

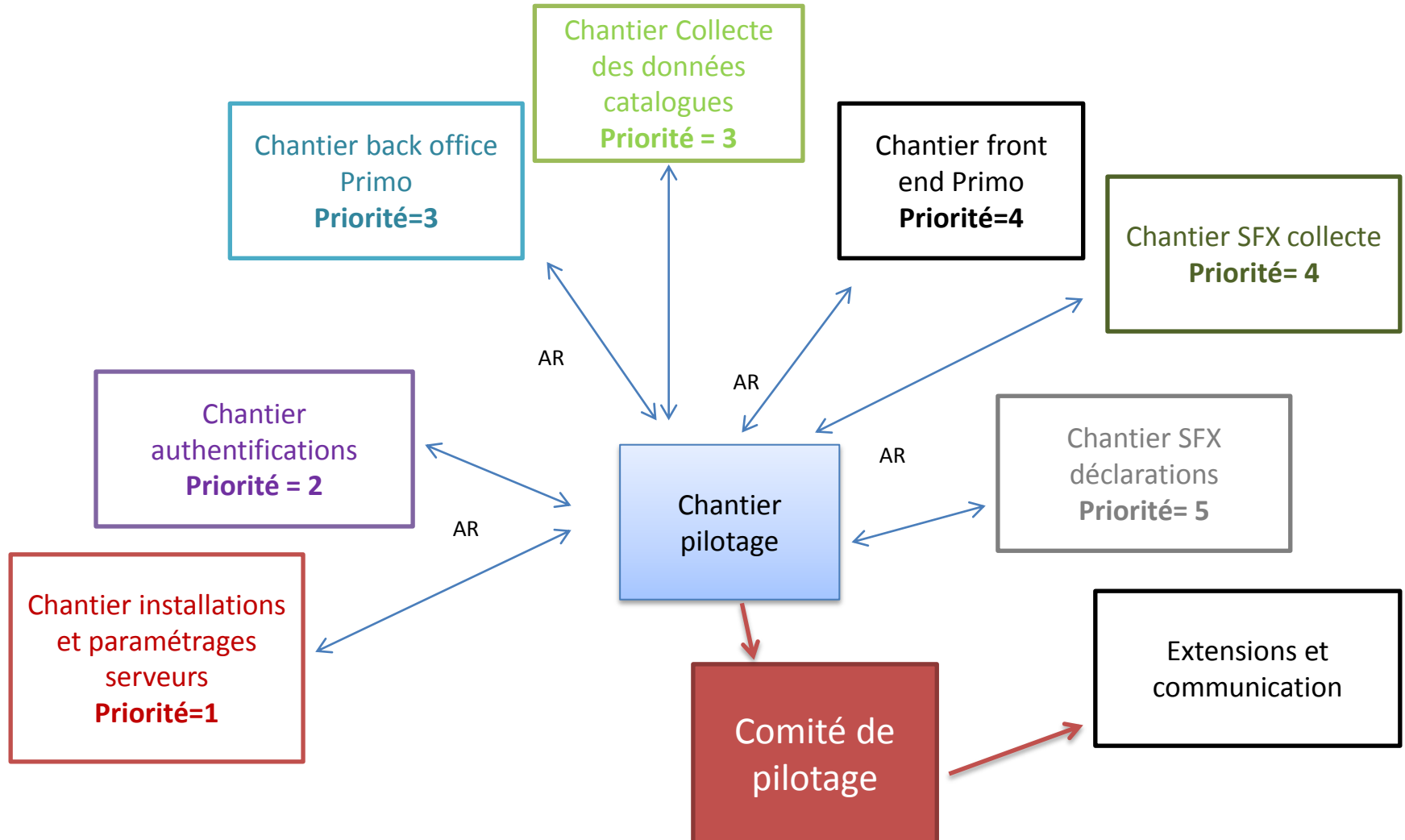
Le comité exécutif travaille à la réalisation du portail, **à la mise en œuvre des différentes étapes de construction de l'application**, en collaboration avec le prestataire Ex Libris.



Il **émet des idées** et propose des directions en fonction des résultats de la mise en œuvre et qui sont soumises au **comité de pilotage (tt 2 mois)**

Les options validées redescendent vers le comité exécutif qui les met en pratique

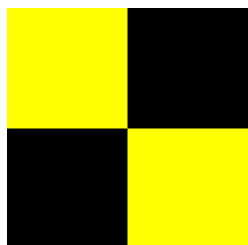
Cartographie des chantiers



IV. Mise en œuvre Phase 1 (1/4)

audit et premiers constats

Un antagonisme structurel initial



L (Lima)

*Stoppez votre navire
immédiatement.*

UPE

- authentification unique
- un accès retreint à un public choisi
- une possibilité d'offrir un accès aux ressources électroniques mutualisées à l'ensemble des membres de UPE

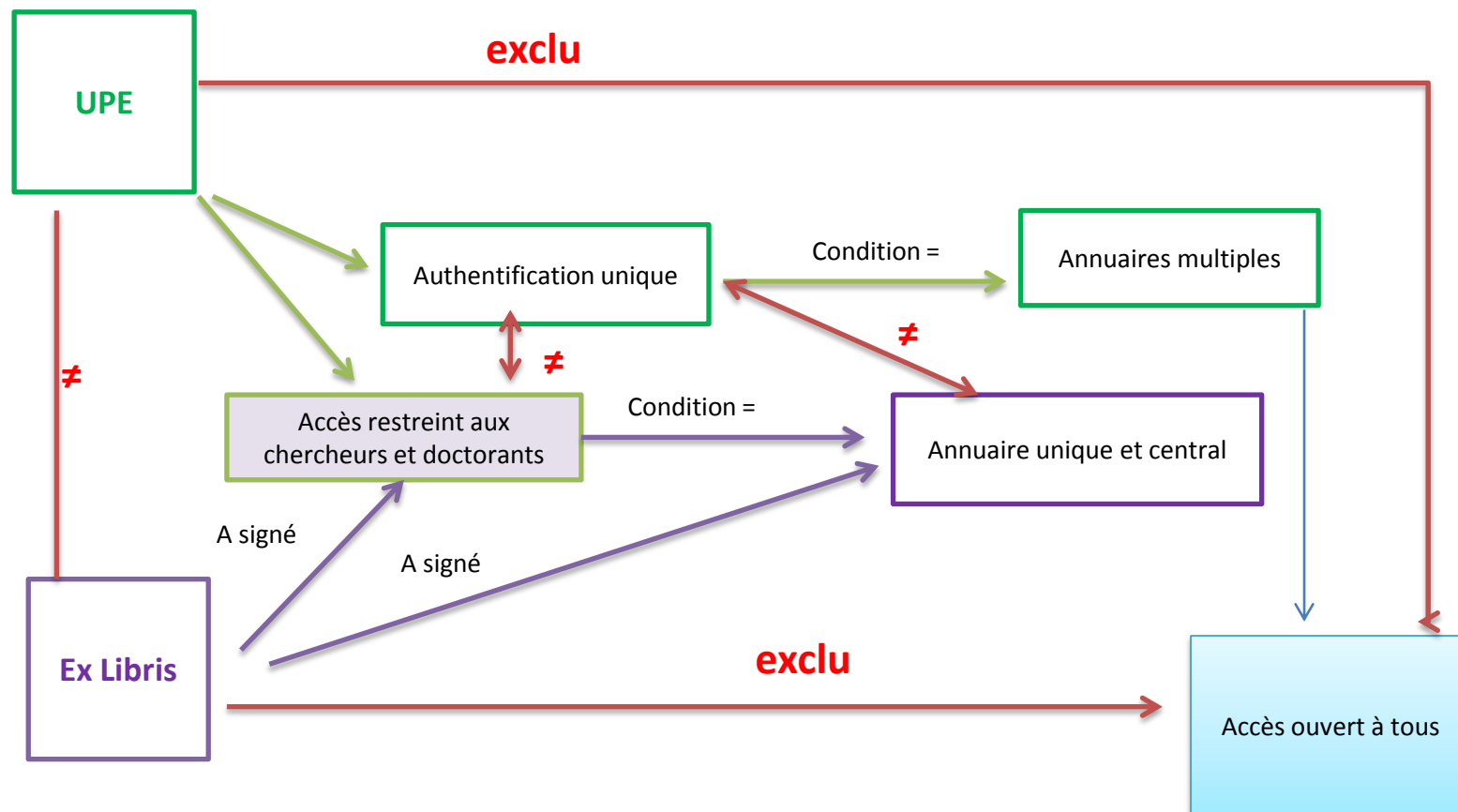
VS

Contraintes imposées par UPE **≠** Requis Ex Libris

Ex Libris

- L'accès aux ressources électroniques limité par le la communauté UPE aux seuls chercheurs, grâce aux configurations **EZ Proxy à mettre en place par chacun des membres du réseau**
- L'authentification des membres du PRES, **via l'annuaire LDAP unique** mis en œuvre et maintenu par le PRES

Schématisation des contraintes



IV. Mise en œuvre Phase 1 (2/4)

une diversité d'équipements

- > **6 SIGB** (2 Cadic, Kentica, Symphony, Flora, Aleph)
- > **6 architectures** d'accès distant : 3 établissements sans accès distant, 3 avec accès distant(dont un avec Bibliopam)
- > **6 architectures d'authentification** : (4 établissements sur 6 sans annuaires ni fournisseurs d'identité (IDP), 2 établissement aux annuaires non normés)
- > **6 politiques d'abonnements** aux ressources électroniques
- > SEUL UPE lors du lancement dispose d'un IDP théoriquement opérationnel Il est donc le seul à pouvoir offrir un accès via un annuaire unique.

IV. Mise en œuvre Phase 1 (3/4) constat A

Constat dès octobre 2012 : il faut redéfinir l'architecture de déploiement

L'annuaire de UPE existe donc mais les usagers ne peuvent l'utiliser pour s'authentifier : les logins et mots de passe des LDAP locaux des établissements n'y sont pas copiés.

-> On ne peut donc l'utiliser qu'en multipliant les login et mots de passe pour les usagers
≠ authentification unique

On peut aussi pour conserver cette authentification unique obliger à l'identifier avant d'utiliser le portail **≠ rôle vitrine du portail**

Les contrats de licence signés par les établissements avec les éditeurs de ressources électroniques n'ouvrent pas les mêmes droits

à tous les usagers

-> impossible de mettre en place un reverse proxy commun aux établissements **≠ discriminer la population** des doctorants chercheurs du PRES des autres usagers

Or

Il faut conserver le côté vitrine du portail

Il faut conserver l'authentification unique

Il faut pouvoir discriminer selon le statut et l'établissement

IV. Mise en œuvre Phase 1 (4/4) constat B

Constat dès octobre 2012 : une avancée uniforme de tous les établissements n'est pas possible

En effet on constate rapidement qu'au niveau

A. Collecte des données :

- Certains SCD ne disposent pas de **module OAI**
- Certains SI ne disposent pas d'espace ou stocker des fichiers d'export
- Certains DSI ne veulent pas ouvrir les ports 1601, 1701 au moissonneur OAI
- Certains ne veulent pas transférer leurs données ni transférer des fichiers de façon incrémentale

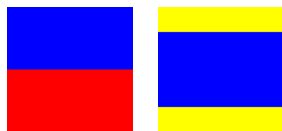
B. Format des données

- Les notices ne contiennent pas de champs d'exemplaires
- Les notices ne sont pas au format Marc XML
- Absence de données de localisation
- Absence de données de type de document

C. Architecture réseau

- Pas d'annuaire centralisé LDAP fiable promis par UPE (les logins et mots de passe des LDAP locaux des établissements ne sont pas copiés dans le LDAP du PRES)
- Pas de ldap pour certains ou structure trop hétérogène
- Impossibilité d'utiliser un seul proxy pour l'ensemble des établissements en raison des contraintes éditeurs
- Impossibilité d'utiliser la fédération d'identité puisque certains établissements ne disposent pas d'un IDP. Cette option avait été oubliée lors de la signature du contrat. (2 = UPE sont des fournisseurs d'identité et pouvaient utiliser Shibboleth)
- Les reverse proxy des établissements ne sont pas opérationnels
- Pour toute modification ou opération sur les serveurs il faut demander à ENPC qui héberge nos serveurs

V. Mise en œuvre Phase 2 : redéfinition de l'architecture (1/2)



« ED =Votre signal de détresse a été compris »

Solution adoptée (octobre 2012)

Architecture basée sur 2 institutions



-> 1 Institution « Accès Libre »

-> l'utilisateur effectue sa recherche dans une vue publique du portail où il accède à toutes les notices, sans lien vers les ressources électroniques

-> 1 Institution « Chercheur » (correspondant à l'offre initiale) authentifiée

-> l'utilisateur accède à toutes les notices, avec lien vers les ressources électroniques.

Prérequis :

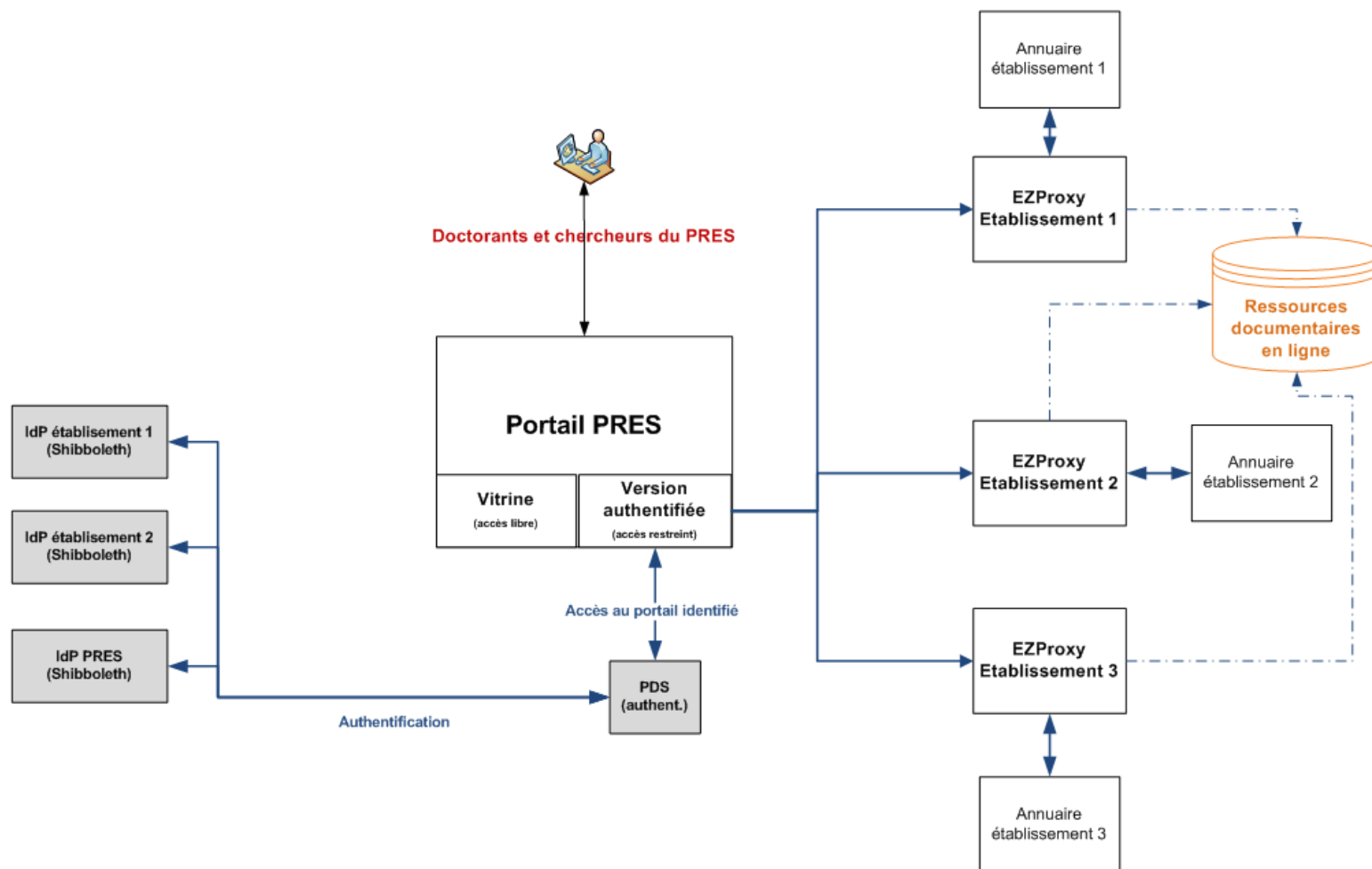
Les divers IdP doivent transmettre un attribut (l'attribut identique pour tous les IdP) contenant la valeur « Etudiant » ou « Chercheur »

Solution basée au départ sur les annuaires LDAP de UPE puis progressivement sur une fédération d'identités (Shibboleth).

Avantages

- Identification des usagers sur leur annuaire local (pas de multiplication des logins/mot de passe pour ce projet).
- Respect des contrats de licence avec les éditeurs de ressources électroniques
- Respect du contrat de licence avec ExLibris (4000 utilisateurs)
- Valorisation de l'architecture Shibboleth déployée par UPE et certains établissements

Architecture II

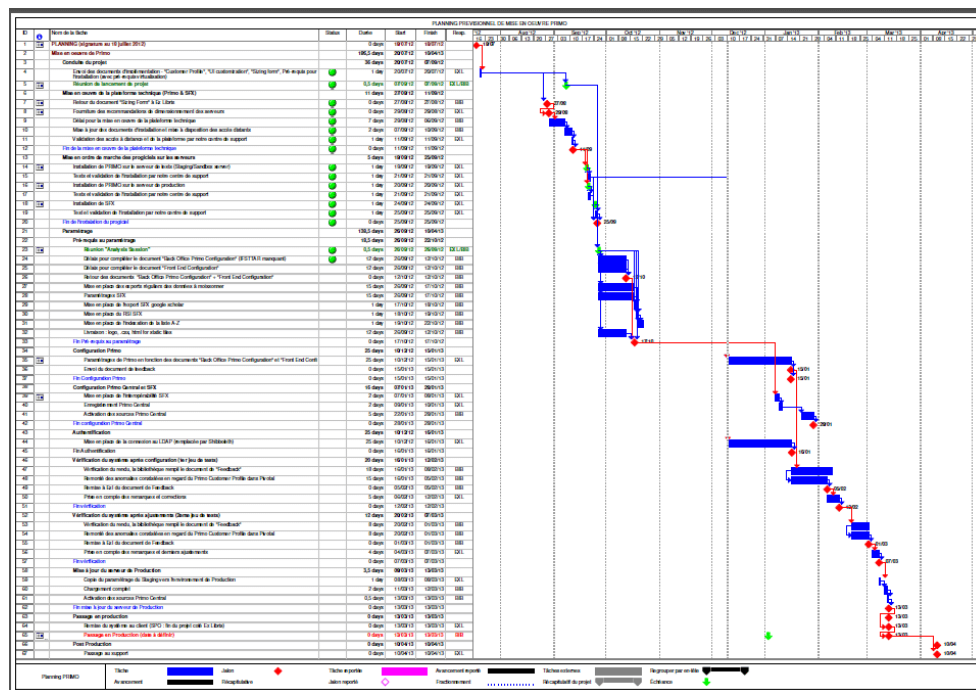


Projet portail du PRES
UPE 11/10/2012

V. Mise en œuvre Phase 2 : redéfinition de l'architecture (2/2)

Calendrier ajusté (octobre –novembre 2012)

- 25 septembre 2012 : **fin installation** progiciel
- 16 janvier 2013: **authentications** opérationnelles
- 13 novembre : activation dans SFX
- 15 janvier 2013: **fin paramétrage** Primo
- 28 janvier 2013 : fin **paramétrage Primo central**
- 13 mars : **passage en production**
- avril 2013 : **passage au support**
- Juin 2013 : **inauguration**



VI. Interfaces et graphismes (1/3)

Etude préalable

- > impératifs de refléter la communauté
- > impératif de respect de la charte UPE

Navigation / consultation

Recherche

Informations

- institutionnelles
- documentaires
- fonctionnelles

Rappel membres

PORTAIL DOCUMENTAIRE UNIVERSITÉ — PARIS-EST

Invité ★ Panier Mon compte S'identifier

Nouvelle recherche Bases de données Infos pratiques Aide

Langue : Français

Recherche avancée

Bienvenue sur le Portail documentaire d'UPE

Le portail documentaire d'Université Paris-Est permet d'identifier et de localiser les ressources documentaires de niveau recherche au sein des établissements fondateurs d'UPE : ENPC ParisTech - ENVA - ESIEE Paris - IFSTTAR - UPEC - UPEM

Actualités UPE

14ème Atelier international pour les jeunes chercheurs sur l'environnement - WWW-YES-2014
Appel à participation WWW-YES-2014 Type d'événement: Atelier, école doctorale, formation...

Séminaire annuel IDEA - L'approche compétences : quel impact sur les pratiques pédagogiques et l'offre de formation ?
Enseignants, responsables de formation, personnels des services d'orientation et d'insertion,...

Colloque - 20 ans de génie urbain à Marne-la-Vallée : La Métropole dans tous ses états
"La Métropole dans tous ses états" le 5 et 6...

Tous sensibilisés : une journée pour oser entreprendre
Vous vous intéressez à la création d'entreprise ? Rendez-vous à...

UPE participe à la 9ème édition de Meet Innov, convention d'affaires internationale
Créé en 2005 par l'Agence de développement du Val de...

Liens express

- Les fonds documentaires des écoles doctorales
- Les catalogues
- La bibliothèque numérique
- Une suggestion, une question ?

Ressources

Moteur de recherche Portail doc UPE

TYPES
Ressources électroniques
Documents imprimés
Documents numériques

OBJETS
Notes bibliographiques
Thèses
Articles

SOURCES
Catalogues SIGB
Bases de données
Bibliothèques

Action financée par la Région Ile-de-France

île de France

Membres fondateurs

ENVA ESIEE IFSTTAR UPEC UPEM

Interfaces et graphismes (2/2)

Pages ajoutées en XHTML – CSS

Pages collectives

Pages individualisées

PORTAIL DOCUMENTAIRE UNIVERSITÉ — PARIS-EST



Mode authentifié Panier Mon compte Fermer la session Aide

Nouvelle recherche Bases de données Infos pratiques Aide

Langue : Français

Recherche avancée

Liste alphabétique des bases de données et bouquets de revues

[A](#) [B](#) [C](#) [D](#) [E](#) [F](#) [G](#) [H](#) [I](#) [J](#) [K](#) [L](#) [M](#) [N](#) [O](#) [P](#) [Q](#) [R](#) [S](#) [T](#) [U](#) [V](#) [W](#) [X](#) [Y](#) [Z](#)

A

Academic Journals [UPE](#) (= Archive ouverte - libre accès)
 AIP - American Institute of Physics [ENPC](#) (= accès local) [UPEC](#) (= accès distant) [UPEM](#) (= accès distant)
 APS - American Physical Society Journals [ENPC](#) (= accès local)
 ASCE - American Society of Civil Engineers Journals [ENPC](#) (= accès local) [IFSTTAR](#) (= accès local) [UPEM](#) (= accès distant)
 ASTM Journals [ENPC](#) (= accès local) [IFSTTAR](#) (= accès local) [UPEM](#) (= accès local)

[Haut de la page](#) ↑

B

Bentham open [UPE](#) (= Archive ouverte - libre accès)
 Bioline International [UPE](#) (= Archive ouverte - libre accès)
 Biomed central open access [UPE](#) (= Archive ouverte - libre accès)

Recherche avancée

ParisTech ENVA ESIEE IFSTTAR UPE UPEC UPEM En savoir +

École nationale vétérinaire d'Alfort

Pourquoi s'identifier ?

- Pour accéder aux ressources électroniques en ligne souscrites par École nationale vétérinaire d'Alfort
- Pour accéder aux ressources électroniques en ligne souscrites par UPE (Sage et Factiva)
- Pour accéder à mon compte lecteur (voir la rubrique Mon compte)
- Pour sauvegarder mes paniers de notions (résultats de recherche) mes recherches (mes requêtes)

Certaines ressources sont accessibles uniquement par authentification et de façon locale (c'est à dire à l'intérieur de l'École nationale vétérinaire d'Alfort) :

- les bases de données
- les revues électroniques
- les e-books
- les thèses électroniques

Sont autorisés :

- les membres du SCD École nationale vétérinaire d'Alfort
- les enseignants chercheurs École nationale vétérinaire d'Alfort
- les doctorants École nationale vétérinaire d'Alfort

Comment s'identifier ?

Accès interne Les personnes autorisées qui veulent accéder à ces ressources à partir d'un ordinateur à l'intérieur du domaine "École nationale vétérinaire d'Alfort" doivent passer par le serveur mandaté ("proxy") de UPE et s'identifier par un identifiant et un mot de passe fourni par UPE.

Moissonnages et exports de fichiers (1/5)

Modalités de récupération

6 SIGB

- 2 Cadic = OAI PMH
- 1 Kentica = OAI PMH
- 1 Symphony = export
- 1 Flora = OAI PMH
- 1 Aleph = OAI PMH

Programmation des moissonnages

Owner: Institution Primo du PRES-PARIS-EST ▼

Schedule List

Owner	Process Name	Type	Frequency	Summary	Time	Enabled		
Institution Primo du PRES-PARIS-EST	PIPE_UPE_SFX_REGULAR	PIPE	Daily	--	03:30 AM	Enabled	Edit	Delete
Institution Primo du PRES-PARIS-EST	PIPE_IFSTTAR_ILS_REGULAR	PIPE	Weekly	MON,TUE,WED,THU,FRI,SAT	03:00 AM	Enabled	Edit	Delete
Institution Primo du PRES-PARIS-EST	PIPE_UPEMLV_ILS_REGULAR	PIPE	Daily	--	06:00 AM	Enabled	Edit	Delete
Institution Primo du PRES-PARIS-EST	PIPE_ENPC_ILS_REGULAR	PIPE	Weekly	MON,TUE,WED,THU,FRI,SAT	05:00 AM	Enabled	Edit	Delete
Institution Primo du PRES-PARIS-EST	PIPE_UPEC_ILS_REGULAR	PIPE	Weekly	MON,TUE,WED,THU,FRI,SAT	04:30 AM	Enabled	Edit	Delete
Institution Primo du PRES-PARIS-EST	PIPE_ENVA_ILS_REGULAR	PIPE	Weekly	MON,TUE,WED,THU,FRI,SAT	06:30 AM	Enabled	Edit	Delete
Institution Primo du PRES-PARIS-EST	PIPE_ESIEE_ILS_REGULAR	PIPE	Weekly	MON,TUE,WED,THU,FRI,SAT	04:00 AM	Enabled	Edit	Delete

Moissonnages et exports de fichiers (2/5)

obstacles rencontrés

Problèmes structurels

- Insuffisances des serveurs interrogés : **time out**
- Plages IP manquantes ou défectueuses
- Port 80 et 443 non ouverts
- Pare feu non désactivé

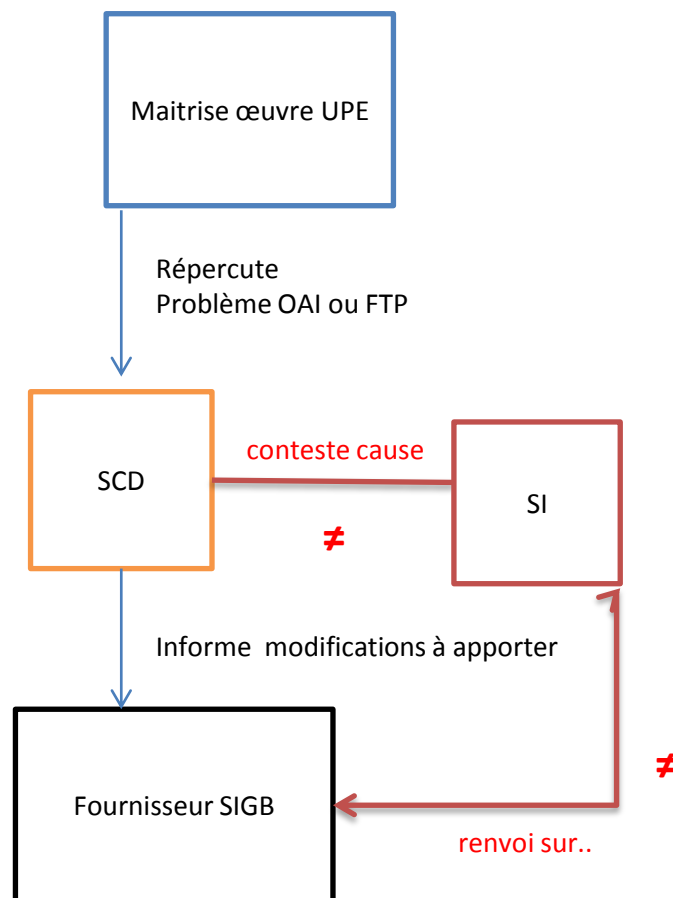
Problèmes de données

- Absence champs exemplaire dans les notices (hormis UPEC)
- Absence de champs « type » dans les notices
- Difficulté de créer un export incrémental
- Difficulté d'exporter en XML ou Dublin Core
- Absence de codes bibliothèques
- Sets incorrects
- Formats de notices « exotiques »
- Absence de champs « AVA »
- Difficulté de discriminer les notices de niveau recherche

Problèmes de volontés

- Refus de mettre à disposition ses données, ni en OAI ni par export

Communication en cascade



OAI 2.0 Request Results



bibliotheque.enpc.fr/exl-php/oai/serveur/oai2.php?verb=ListRecords&metadataPrefix=oai_dc&from=2013-01-02&until=2013-01-17



Google



Mozilla Firefox is free and open source software from the non-profit Mozilla Foundation.

OAI 2.0 Request Results

[Identify](#) | [ListRecords](#) | [ListSets](#) | [ListMetadataFormats](#) | [ListIdentifiers](#)

You are viewing an HTML version of the XML OAI response. To see the underlying XML use your web browsers view source option. More information about this XSLT is at the [bottom of the page](#).

Datestamp of response

2013-01-17T09:07:05Z

Request URL

http://bibliotheque.enpc.fr/exl-php/oai/serveur/oai2.php

OAI Error(s)

The request could not be completed due to the following error or errors.

Error Code

noRecordsMatch

The combination of the given values results in an empty list.

Moissonnages et exports de fichiers (4/5)

Une notice XML par OAI ESIEE

```
- <OAI-PMH xsi:schemaLocation="http://www.openarchives.org/OAI/2.0/ http://www.openarchives.org/OAI/2.0/OAI-PMH.xsd">
  <responseDate>2014-01-24T12:13:49Z</responseDate>
  - <request verb="ListRecords" metadataPrefix="oai_dc" set="ESIEE_PORTAIL_DOCUMENTAIRE">
    https://secure.flora.ccip.fr/floraV2/servlet/OaiServlet
  </request>
  - <ListRecords>
    - <record>
      - <header>
        <identifier>oai:esiee.fr:flora/default.UNIMARC.75</identifier>
        <timestamp>2012-12-05</timestamp>
        <setSpec>ESIEE_PORTAIL_DOCUMENTAIRE</setSpec>
      </header>
      - <metadata>
        - <oai_dc:dc>
          <dc:title>Statistical physics</dc:title>
          <dc:creator>REIF, F.</dc:creator>
          <dc:subject>PHYSIQUE STATISTIQUE</dc:subject>
          - <dc:publisher>
            New York, McGraw-Hill (Berkeley physics course, volume 5)
          </dc:publisher>
          <dc:source>398 p.</dc:source>
          <dc:date>1965</dc:date>
          - <dc:identifier>
            https://secure.flora.ccip.fr/floraV2/jsp/index_view_direct_anonymous.jsp?record=default:UNIMARC:75
          </dc:identifier>
          <dc:language>eng</dc:language>
          <dc:coverage>Recherche</dc:coverage>
          <dc:rights>Domaine public</dc:rights>
        </oai_dc:dc>
      </metadata>
    </record>
  </ListRecords>
</OAI-PMH>
```

Moissonnages et exports de fichiers (5/5)

Une notice UPEC

Illustration : exemple

Titre: Schéma directeur de l'Ile-de-France

Auteur: [Ile-de-France Préfecture de Région](#) ; [Ile-de-France Direction régionale de l'équipement](#)

Sujets: [Aménagement du territoire France Île-de-France \(France\)](#) ; [Sol, Utilisation du Planification France Île-de-France \(France\)](#) ; [Île-de-France \(France\) Prévision](#) ; [Île-de-France \(France\)](#) ; [Schema directeur](#)

Description: Titre de couv. : "Schéma directeur, Ile-de-France 2015

Éditeur: Préfecture de la Région d'Ile-de-France Direction régionale de l'équipement

Date de publication: 1994

Format: 1 vol. ([8]-207 p.) ill. en coul 30 x 42 cm 1 carte en coul. au 1/150000ème, 84 x 118 cm

Langue: Français

Source: UPEC ILS

Paramétrages SFX et IBL : nouvelle structure = instances VS instituts (1/4)

SFX , dans le projet UPE est couplé avec un module proposé par Ex Libris : IBL

Incertitudes de mise en œuvre de SFX

- Tout ce qui concerne l'accès au texte intégral des ressources électroniques est contrôlé par un reverse proxy (via les services SFX) **QUID du RP ?**
- Difficulté pour récupérer les listes aux abonnements
- Difficulté pour convaincre les DSI d'utiliser les ports donnés par Ex Libris
- Nécessite d'une mise à jour de la KB
- IBL est une inconnue

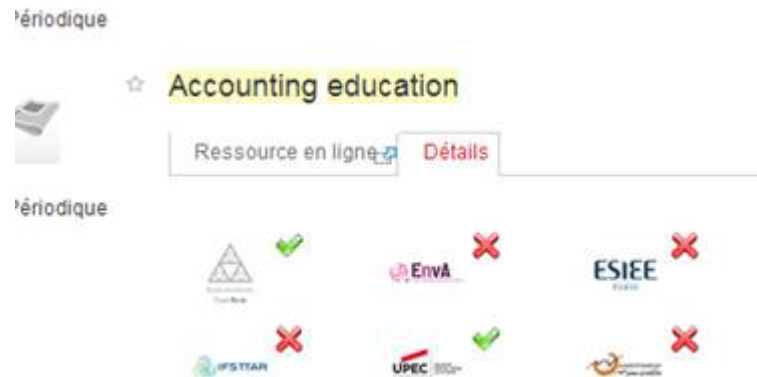
Paramétrages SFX et IBL : nouvelle structure = instances VS instituts (2/4)

Retard SI

- paramétrage des ports opérationnel au plus tôt en janvier ou février 2013
- paramétrage du WAYF au plus tôt en janvier ou février 2013
- Sauvegarde des configs initiales de SFX impossibles selon SI avant 2013
- Instance SI pour une adresse sécurisée en HTTPS en dépit des conseils Ex Libris
- Reverse proxy non disponibles en mars 2013
- Accès par SSH au moissonnage de SFX via port primo indisponible en février 2013

Incertitudes IBL

théoriquement « "Ce script permettra d'afficher une image 'bouton SFX' (personnalisable) propre à chaque institution, si et seulement si l'accès au texte intégral est offert par cette institution »



MAIS

Dans les faits : toutes les institutions apparaissent, dans les deux vues

- celles qui disposent de la ressource
- celles qui ne disposent pas de la ressource

Paramétrages SFX et IBL : nouvelle structure = instances VS instituts (3/4)

Et ca dure

Ex libris ne parvient pas à régler le problème image based linking en ne gardant que des instituts.
Cela ne permet pas de ne pas afficher les organismes qui ne possèdent pas le document. (juillet 2013)

IBL apparait en plus dans les deux vues

Il est en effet possible de paramétrer une URL - et une seule - vers un résolveur de liens par institution Primo.

Nous n'avions qu'une institution (1 publique et 1 privée).

Comment renseigner donc les six URLs des six instances SFX ?

-> Ex libris (octobre 2013) et ce à titre gratuit pour rester dans les conformités de l'engagement initial.
a décidé de créer 6 instances au lieu des 6 instituts .

Une instance par institution, une instance globale et une instance pour UPE

Chaque instance fonctionne par déclaration de reverse proxy.

Primo interroge l'instance globale qui est la somme des instances locales (chaque ressource est déclarée 2 fois), pour n'afficher ensuite que les réponses des instances locales

Méthode :

- activation de toutes les ressources dans l'instance globale
- activation dans l'instance de chaque institution des seules abonnements souscrits par cette institution
- activation dans l'instance UPE de ressources mutualisées (Sage et Factiva)

Paramétrages SFX et IBL : nouvelle structure = instances VS instituts (4/4)

Un peu de CSS.....beaucoup d'activations et voila le résultat

Article

☆ **CHEMISTRY**
The Lancet, 1824, Vol.2(31), pp.153-154 [Revue évaluée par les pairs]
The Lancet **CHEMISTRY**. Having concluded our obser- vations- on the expansion of bo- dies by heat in our last number, twe shall, in our present, examine...
[Texte intégral disponible](#)
[Voir toutes les versions](#)

▼ Détails

Envoyer vers

ESIEE	IFSTTAR	UPEM
<p>Titre: CHEMISTRY</p> <p>Fait partie de: The Lancet, 1824, Vol.2(31), pp.153-154 [Revue évaluée par les pairs]</p> <p>Langue: Anglais</p> <p>Identifiant: ISSN: 0140-6736 ; DOI: 10.1016/S0140-6736(02)92927-2</p> <p>Source: SciVerse ScienceDirect Journals</p>		

Liens

- › [View record in SciVerse ScienceDirect Journals \(Elsevier\)](#)

IX Sécurisations et authentications (1/2)

La SI UPE a demandé à chaque organisme de se doter d'un reverse proxy et participe de la fédération d'identité pour respecter l'authentification unique.

En juillet 2013 : la SI

- ne sait pas faire les sauvegardes Primo et SFX (corrige mi juillet)
- n'a pas de reverse proxy opérationnel
- ne sait pas modifier les valeurs renvoyées par le PDS lors de l'authentification
- ne veut pas rétablir ports du portail en 1601 et 1701 pour BO

En janvier 2014

- IDP : deux institutions sur six sont prêtes à participer à la fédération d'identité
- Reverse proxy : quatre sur 6 sont équipées (les autres passent par celui de UPE)



Question et remarques :

- certaines ressources électroniques ne sont pas compatibles avec les reverse utilisés (bibliopam). **Que faire ?**
- les annuaires de deux institutions ne sont pas compatibles avec le reverse proxy de UPE
- certains établissements ne sont toujours pas équipés d'annuaire ET de reverse proxy
- Notre PDS n'est pas correctement configuré : débat avec Ex Libris

IX Sécurisations et authentifications (2/2)

s'identifier -> Wayf ->

Wayf renvoi vers IDP

IDP interroge LDAP et renvoi sur fournisseur de service : **authentification réussie**

PORTAIL DOCUMENTAIRE



fabrice.jonckheere@univ-paris-est.fr ★ Panier Mon compte Fermer la session
Nouvelle recherche Bases de données Infos pratiques Aide

Bilan perspectives et enseignements

Un outil novateur

-> richesse des contenus



- Les **données bibliographiques** de niveau recherche issues des catalogues des membres fondateurs de la communauté d'université de UPE = **474 000 documents** : livres, thèses, revues papier
- Les **ressources électroniques** de niveau recherche en texte intégral : e book (**plus de 46 000**), revues électroniques (**plus de 30 000**) articles (**plusieurs dizaines de millions**)
- > **un début de mutualisation et de collaboration entre établissements de nature et moyens différents**

Un outil vivant à améliorer

- > mutualisation accrue nécessaire
- > meilleure collaboration entre services et établissements
- > planification plus en amont
- > davantage de centralisation décisionnelle